

Dohoda podle § 10 odst. 1 vyhlášky č. 13/2014 Sb.

Krajský pozemkový úřad pro Ústecký kraj, Pobočka Teplice
(dále jen „pozemkový úřad“, „PÚ“)

se sídlem Masarykova 2421/66, 415 01 Teplice

zastoupený



a

Katastrální úřad pro Ústecký kraj, Katastrální pracoviště Teplice
(dále jen „KP“)

se sídlem J. V. Sládka 1151/10, 415 01 Teplice

zastoupený



Státní pozemkový úřad

Doručeno: 04.07.2019

SPU 270717/2019

listy: 1

přílohy:

druh:



spuess74 3f441d

**uzavírají ve smyslu § 10 odst. 1 vyhlášky č. 13/2014 Sb., o postupu při provádění
pozemkových úprav a náležitostech návrhu pozemkových úprav,
tuto dohodu o
postupu a náležitostech při zpracování podkladů pro obnovu souboru geodetických
informací pro pozemky v obvodu pozemkových úprav neřešené, podmínkách
katastrálního úřadu ve smyslu § 6 odst. 6 zákona č. 139/2002 Sb. a o intervalech a
formě, v jakých budou katastrálním pracovištěm předávány změny v katastru**

Dohoda se uzavírá pro řízení o komplexních pozemkových úpravách („KoPÚ“) v katastrálním území **Srbice a části katastrálního území Teplice - Trnovany**.

Oba úřady se shodují, že obsah dohody vyplývající z § 10 odst. 1 vyhlášky č. 13/2014 Sb. bude zahrnut v podmínkách stanovených ve smyslu § 6 odst. 6 zákona č. 139/2002 Sb., o pozemkových úpravách a pozemkových úřadech a o změně zákona č. 229/1991 Sb., o úpravě vlastnických vztahů k půdě a jinému zemědělskému majetku, ve znění pozdějších předpisů a § 56 odst. 1 vyhlášky č. 357/2013 Sb. o katastru nemovitostí (katastrální vyhláška) ve znění pozdějších předpisů.

KP stanovuje následující podmínky a způsob zpracování výsledků pozemkových úprav, které budou podkladem pro obnovu katastrálního operátu:

I. OBECNÉ PODMÍNKY

1. Při práci na pozemkových úpravách bude postupováno v souladu s ustanoveními zejména následujících obecně závazných právních a dalších předpisů a dohod:
 - zákon č. 139/2002 Sb., o pozemkových úpravách a pozemkových úřadech a o změně zákona č. 229/1991 Sb., o úpravě vlastnických vztahů k půdě a jinému zemědělskému majetku, ve znění pozdějších předpisů, (dále jen „PůZ“),
 - vyhláška č. 13/2014 Sb., o postupu při provádění pozemkových úprav a náležitostech návrhu pozemkových úprav (dále jen „PůV“),

- zákon č. 256/2013 Sb., o katastru nemovitostí (katastrální zákon), ve znění pozdějších předpisů (dále jen „KatZ“),
 - vyhláška č. 357/2013 Sb. o katastru nemovitostí (katastrální vyhláška), ve znění pozdějších předpisů (dále jen „KatV“),
 - zákon č. 200/1994 Sb., o zeměměřictví a o změně a doplnění některých zákonů souvisejících s jeho zavedením, ve znění pozdějších předpisů,
 - vyhláška č. 31/1995 Sb., kterou se provádí zákon č. 200/1994 Sb., o zeměměřictví a o změně a doplnění některých zákonů souvisejících s jeho zavedením, ve znění pozdějších předpisů,
 - Návod pro obnovu katastrálního operátu a převod, č. j. ČÚZK 1500/2015-22, ve znění dodatku č. 1 (dále jen „Návod“),
 - Návod pro správu katastru nemovitostí č.j. ČÚZK-03030/2016-22, ve znění dodatku č. 1
 - Pokyny č. 43 Českého úřadu zeměměřického a katastrálního ze dne 2. prosince 2013 č.j. ČÚZK-12990/2013-22 pro zápis změn v katastru nemovitostí a stanovení některých souvisejících postupů katastrálního úřadu v důsledku probíhajících pozemkových úprav podle zákona č. 139/2002 Sb., o pozemkových úpravách a pozemkových úřadech a o změně zákona č. 229/1991 Sb., o úpravě vlastnických vztahů k půdě a jinému zemědělskému majetku, ve znění pozdějších předpisů, ve znění dodatků č. 1, 2, 3,
 - Struktura výměnného formátu ISKN, č. j. ČÚZK 5598/2002-24, ve znění dodatků č. 1, 2, 3, 4,
 - Změny údajů BPEJ při provádění pozemkových úprav č. j. ČÚZK 5553/2010-22,
 - Metodický a organizační pokyn k aktualizaci místního a pomístního názvosloví při obnově katastrálního operátu ČÚZK-13965/2018-22.
2. Výsledkem KoPÚ bude soubor geodetických a popisných informací ve výměnném formátu stanoveném Českým úřadem zeměměřickým a katastrálním (dále jen „ČÚZK“), platným ke dni předání výsledků pozemkových úprav katastrálnímu úřadu.
3. Organizační zajištění
- PÚ sdělí příslušnému KP neprodleně po uzavření výběrového řízení na zpracovatele KoPÚ název a sídlo zpracovatelské firmy, jméno a kontaktní údaje na úředně oprávněné osoby odpovědné za zpracování návrhu KoPÚ a osoby odpovědné za zpracování jejich geodetické části a dále jméno, příjmení a kontaktní údaje (telefon, e-mail) osoby pověřené jednat za PÚ (případně jméno, příjmení a kontaktní údaje osoby, která pověřenou osobu zastupuje). Dále PÚ sdělí KP rámcový časový harmonogram zpracování KoPÚ a bude KP průběžně informovat o případných změnách.
- Na straně KP bude ve věci KoPÚ jednat Bc. Lubomír Kufner (tel.: 417 512 616, e-mail: lubomir.kufner@cuzk.cz). V záležitostech, jakými jsou poskytování údajů z katastru, potvrzování geometrických plánů apod. za KP standardně jedná další pověření zaměstnanci. Zástupce KP bude zván na jednání a kontrolní dny týkající se katastru nemovitostí při provádění KoPÚ.
- Informace o změnách v katastru nemovitostí ve smyslu § 9 odst.7 PÚZ. budou poskytovány ve výměnném formátu katastru na vyžádání. K vyzvednutí aktuálních údajů může PÚ pověřit přímo zaměstnance zpracovatelské firmy.
- Složení komise pro zjišťování hranic pozemků na obvodu pozemkových úprav i pozemků neřešených bude dohodnuto ve smyslu § 9 odst. 5 PÚZ poté, co bude znám zpracovatel pozemkových úprav; případné změny ve složení komise jsou s ohledem na provozní podmínky obou úřadů možné.
- Případné změny ve stanovených podmínkách, vyplývající ze změn právních předpisů v průběhu provádění prací, budou řešeny po vzájemném projednání.

4. Číslování parcel

Nové parcely budou označeny novými parcelními čísly podle ustanovení § 36 odst. 1 písmene b) KatV. PÚ požádá KP o přidělení nových parcelních čísel v příslušné číselné řadě nejpozději před vystavením návrhu KoPÚ.

5. Obvod KoPÚ

- Zaměření neřešených (= nesměňovaných) pozemků v obvodu se bude týkat i těch, které jsou součástí řídkého roztroušeného intravilánu, a to v rozsahu dohodnutém mezi KP a PÚ.
- Obvod zpracovávaného území KoPÚ bude stanoven především po v KN již evidovaných hranicích pozemků. V případě potřeby budou nově navrženy změny hranice katastrálního území (příp. obce, okresu, kraje) tak, aby nové hranice probíhaly po hranicích označených trvalým způsobem nebo po nových hranicích vzniklých při dělení pozemků v rámci zpracování KoPÚ. Bude-li navržena změna hranice katastrálního území, její realizace (před provedením KoPÚ v KN, příp. současně s provedením KoPÚ v KN či po provedení KoPÚ v KN) bude předem dohodnuta s KP. Pro provedení změny hranice katastrálního území bude vyhotoven geometrický plán (dále jen „GPL“) pouze v případě, kdy její průběh nebude možné v terénu ztotožnit s průběhem hranice parcely zobrazené v katastrální mapě. KP budou předány veškeré podklady potřebné k řízení o změně hranice katastrálního území tak, jak je stanoveno v § 31 až § 34 KatV.
- S obcemi a příslušnými vlastníky projedná PÚ možnost nahrazení pohyblivé hranice katastrálního území nebo obce probíhající korytem vodního toku nebo pozemní komunikací pevnou hranicí.
- Pokud nelze obvod zpracovávaného území KoPÚ stanovit po hranicích pozemků v terénu znatelných, je vhodné hranice před samotným zjišťováním průběhu hranic (dále jen „ZPH“) vyznačit („předvytyčit“). Podkladem pro toto vytyčení je rastr transformovaný na identické body, pokud nelze souřadnice lomových bodů získat přesnějším způsobem.

6. Stanovení způsobu transformace rastrových souborů map dřívějších pozemkových evidencí

Pro zpracování KoPÚ bude využit vyrovnaný rastr map dřívějších pozemkových evidencí, který poskytne KP. Tento rastr bude dle možností dále upraven vhodně zvolenou zpřesňující transformací (např. podobnostní s Jungovou dotransformací) s využitím zaměřených identických bodů, popř. identických linií. Identickými body jsou v terénu jednoznačně identifikovatelné a ve vyrovnaném rastru zobrazené body. Zejména se jedná o zachované hraniční znaky na hranici katastrálního území, původní hraniční znaky nalezené uvnitř katastrálního území, rohy budov, popř. body na jiných trvalých předmětech zobrazených v mapě dřívější pozemkové evidence. Identické linie mohou být tvořeny terénními rozhraními, rigoly apod. V případě potřeby lze pro vyčleněná území použít blokových transformací.

Výsledné rastrové soubory včetně dokladů o transformaci budou předloženy KP ke kontrole před zahájením ZPH. Pokud nebudou předloženy, nebude možné zahájit etapu ZPH.

7. Aktualizace místního a pomístního názvosloví bude provedena na celém katastrálním území podle odstavce 4.2.4 Návodu, přitom budou dodržena pravidla dle pokynu ČÚZK č. j. ČÚZK-13965/2018-22. Pozemkový úřad zajistí zpracování seznamů a přehledu názvosloví podle příloh 23-25 návodu. Po vyjádření obce budou seznamy a přehled předány KP. Po vyjádření Návoslovné komise ČÚZK budou podklady podle dohody vráceny zpracovateli, případně PÚ.

II. PODMÍNKY K USTANOVENÍM KatZ, KatV, PÚZ a PÚV

1. § 57 odst. 1 písm. e) KatV (revize bodových polí a doplnění PPBP)

Zpracovatel KoPÚ bude postupovat podle § 76 KatV a podle bodu 2 Návodu. Revize podrobného polohového bodového pole (dále jen „PPBP“) bude provedena v rozsahu řešeného území, v území s neřešenými pozemky a v území bezprostředně souvisejícím

s řešeným územím. Výsledky revize včetně kontrolního zaměření budou bezodkladně konzultovány s KP, v případě překročení dopustných odchylek nebo zničení bodu bude s KP dohodnut další postup (přeurčení bodu, zřízení nového bodu, nebo jeho zrušení bez náhrady). Zaměření a výpočet souřadnic nových bodů bude provedeno v souladu s odst. 2.5 a 2.6 Návodu. Před osazením měřických značek bude zpracován návrh doplnění podrobného polohového bodového pole, který bude předložen KP k posouzení. Podle ustanovení § 8 odst. 3 zákona č. 200/1994 Sb., o zeměměřičství, v platném znění, projedná zřizovatel bodu (zpracovatel geodetické části KoPÚ) umístění bodu s vlastníkem nemovitosti, na které se značka zřizuje a připraví dokumentaci „Oznámení o zřízení měřické značky“, kterou předá správci značky (katastrálnímu úřadu). Správce značky vlastníkům nemovitosti tato oznámení rozešle, písemně je poučí o omezeních, která mu zřízením značky vznikají. Potvrzená oznámení o zřízení měřické značky budou obsahem dokumentace o zřízení nebo doplnění podrobného polohového bodového pole v rámci příslušné části elaborátu KoPÚ. Údaje o bodovém poli budou na KP předávány v importním formátu CSV. Pro potřeby vedení katastru není požadováno zhuštění sítě PPBP dalšími body.

2. § 3 PÚZ a § 4 PÚV (stanovení obvodu)

Před zpracováním dokumentace pro výběrové řízení na zpracovatele KoPÚ zorganizuje PÚ jednání s KP, na kterém se ve shodě zúčastněných stran stanoví předběžný obvod KoPÚ a uvnitř obvodu neřešené pozemky. Z jednání PÚ pořídí záznam včetně grafické přílohy se zákresem předběžně stanoveného obvodu KoPÚ a neřešených pozemků.

3. § 9 odst. 5 PÚZ, § 57 odst. 1 písm. b) KatV a § 8 PÚV (zjišťování průběhu hranic pozemků)

Před vlastním zjišťováním průběhu hranic obvodu KoPÚ a hranic neřešených pozemků proběhne společné jednání mezi pověřenými pracovníky PÚ a KP a pověřenými zástupci zhotovitele pozemkových úprav, na kterém se vyhodnotí zjištěné informace o zájmovém území na základě leteckých snímků, digitalizované mapy, zaměření skutečného stavu polohopisu v terénu, apod. Následně pověřené osoby upřesní předběžně stanovený obvod KoPÚ a hranic neřešených pozemků, včetně způsobu stabilizace lomových bodů hranic parcel na obvodu, určí lokality, kde za předpokladu souhlasu dotčených obcí dojde ke změně katastrálních či obecních hranic. Pověřené osoby projednají i další technické a organizační záležitosti (např. termín konání zjišťování hranic, způsob zvaní jednotlivých vlastníků pozemků apod.); předsedu komise pro zjišťování průběhu hranic pro účely pozemkových úprav a její členy jmenuje po dohodě s KÚ ředitel PÚ (§ 9 odst. 5 PÚZ). Z tohoto jednání pořídí PÚ zápis, jehož součástí bude grafická příloha se zákresem upřesněného obvodu KoPÚ včetně lokalit, kde se předpokládá změna katastrálních či obecních hranic a dále lokalit s neřešenými pozemky, u nichž však bude obnoven SGI. V zápise se také uvede dohodnutý postup pro realizaci změn katastrálních a obecních hranic, včetně stanovení formy (GPL, obnovený operát) a termínu jejich provedení. Zákresem se provede na vhodném mapovém podkladu.

KP zdůrazňuje, že se jedná o zjišťování průběhu hranic ve smyslu § 42 KatZ a § 48 a násl. KatV. ZPH probíhá za účasti vlastníků, případně zplnomocněných osob (zastupování v SJM lze pouze na základě plné moci). Za lomové body hranic pozemků nelze bez dalšího považovat body vytyčené z mapových podkladů. Katastrální hranice nezjištěná v předcházejících obnovách bude předmětem zjišťování průběhu hranic, přičemž základním podkladem pro zjišťování katastrální hranice je naplátovaný rastr pozemkového katastru. To platí i v případě DKM. Upozorňujeme na nutnost včasného pozvání všech vlastníků po obou stranách šetřené hranice, včetně vlastníků ze sousedního k.ú. V náčtech, ZPMZ a GPL bude uveden způsob stabilizace lomových bodů, včetně naznačení podezdívky. ZPH bude formálně i věcně odpovídat odst. 4.2 Návodu.

Ve zcela výjimečných případech se v průběhu ZPH dodatečně upraví obvod pozemkových úprav, ukáže-li se, že jinak by na něm byly sporné hranice pozemků.

4. § 91 a § 92 KatV (označování hranic pozemků)

Lomové body vyšetřených hranic budou označeny v souladu s § 91 KatV, kromě míst, kde je to neúčelné (např. v půdních celcích). Červenou barvou budou označeny lomové body stabilizované jiným trvalým způsobem podle § 91 odst. 4 KatV. Významné lomové body na obecní (katastrální) hranici a styk hranic tří a více obcí budou stabilizovány v souladu s § 92 KatV. Hranice obce nemusí být označena v případě ohrožení zemědělskou nebo stavební činností. Stabilizace vyšetřených lomových bodů bude provedena v souladu s § 91 KatV neodkladně po uskutečnění ZPH, nejpozději při podpisu vlastníka do soupisu nároků.

5. § 57 odst. 1 písm. c), f), g) KatV (zaměření obvodů a hranic neřešených pozemků obvodu liniových staveb uvnitř pozemkových úprav)

Pro každou ucelenou část obvodu pozemkových úprav bude vyhotoven samostatný Záznam podrobného měření změn (dále jen „ZPMZ“) a pro každou ucelenou část měření uvnitř obvodu KoPÚ (neřešené pozemky) bude vypracována dokumentace splňující příslušná ustanovení KatZ a bodu 4.3 Návodu (měřické náčrty, zápisníky a další).

Obvod bude do KN zapsán v předstihu před vydáním rozhodnutí o schválení návrhu, tzn. na základě upřesnění obvodu ve smyslu § 9 odst. 6 PÚZ.

Postup zaměření obvodu a zpracování dokumentace zaměření:

- Zaměření obvodu KoPÚ, resp. hranic skupiny pozemků neřešených, bude zpracováno formou ZPMZ.
- V případě, kdy obvod prochází po takových hranicích pozemků, které nejsou dány podrobnými body s kódem kvality 3, a v případě, kdy obvod neprochází po hranicích pozemků, vyhotoví se na upřesněný obvod GPL. Účelem vyhotovení tohoto GPL je určení hranic pozemků při pozemkových úpravách [§ 79 odst. 1 písm. e) KatV]. Tento GPL zahrnuje jak zpřesnění stávajících hranic na obvodu, tak i případné rozdělování pozemků. GPL bude přílohou ohlášení zpřesněného obvodu pozemkových úprav, a to spolu se seznamem parcel, které jsou dotčeny pozemkovými úpravami k zápisu poznámky o zahájení pozemkových úprav do KN. Žádost o zápis obvodu do KN může být KP předána až po vydání kladného stanoviska KP k převzetí elaborátu ZPH podle § 9 odst. 6 PÚZ. Nepřítomnost pozvaného vlastníka a tím chybějící vyznačení jeho souhlasu v příslušné části elaborátu ZPH není na překážku využití výsledků zjišťování hranic (§ 42 odst. 6 KatZ). Zápis obvodu se považuje za základní etapu obnovy katastrálního operátu.

Upozorňuje se na nutnost používání závazných značek a slovního popisu způsobu stabilizace hranic (i rozlišení druhu hranice).

V technické zprávě k určení hranic obvodu KoPÚ a hranic neřešených pozemků budou uvedeny způsoby zaměření dočasně stabilizovaných pomocných bodů a podrobných bodů, konkrétní použité přístroje a pomůcky s kopiemi dokladů o jejich komparaci, metody výpočtu souřadnic a posouzení dosažené přesnosti určení bodů na podkladě kontrolního měření. V seznamech souřadnic podrobných bodů bude v poznámce uveden způsob trvalého označení bodů (slovní popis).

Zpracovatel zajistí, aby obvody všech liniových staveb uvnitř KoPÚ (zpevněných cest, silnic, regulovaných vodních toků apod.) byly odsouhlaseny s jejich vlastníky či správci, lomové body obvodů podle potřeby stabilizovány a následně zaměřeny.

6. § 20 KatV, § 11 odst. 5 PÚZ

Seznamy parcel pro zápis poznámek „Zahájeny pozemkové úpravy“ a „Schválené pozemkové úpravy“ do KN budou předány na KP jak v písemné, tak v elektronické podobě, a to v importním formátu CSV.

7. Pozemky neřešené ve smyslu § 2 PÚZ, u kterých je potřeba obnovit SGI

- PÚ předá námítky [§ 57 odst. 1 písm. k) katastrální vyhlášky] KP nejpozději do 30 dnů po lhůtě určené pozemkovým úřadem pro uplatnění námitek k soupisu nároků podle § 8 odst. 1 zákona o pozemkových úpravách.

- KP zajistí vypořádání podaných námitek u neřešených pozemků, nacházejících se v obvodu pozemkových úprav. O vyřešení námitek bude KP informovat PÚ bezprostředně po nabytí právní moci rozhodnutí KP o podaných námitkách. Pokud by námitkami bylo dotčeno geometrické a polohové určení hranic neřešených pozemků, bude ze strany KP a PÚ domluvena součinnost při vydávání rozhodnutí o námitce a rozhodnutí o schválení návrhu podle § 11 zákona o pozemkových úpravách. KP informuje PÚ, pokud přistoupí k obnově katastrálního operátu novým mapováním ve smyslu § 57 odst. 3 katastrální vyhlášky.
- PÚ zajistí zobrazení neřešených pozemků ve výsledné DKM, předávané ve výměnném formátu.
- Dokumentace k neřešeným pozemkům bude obsahovat následující:
 - a) Seznam neřešených parcel s doplňujícími informacemi o druhu, způsobu využití a ochraně pozemku a přiřazením k listu vlastnictví.
 - b) Srovnávací sestavení parcel – porovnání parcel stávajícího a obnoveného katastrálního operátu dle jednotlivých listů vlastnictví.
 - c) Námitky podané k neřešeným pozemkům a oznámení o průběhu seznámení vlastníků se stavem obnovených pozemků. Pokud nebudou námitky, podá PÚ o této skutečnosti KP informaci.
 - d) Elaborát ZPH neřešených pozemků (odděleně od ZPH na obvod KoPÚ),
 - e) Elaborát podrobného měření
 - f) Doručenky pozvánek ke zjišťování hranic, event. další podklady potřebné pro případné rozhodování KP o námitkách

8. Řešení nesouladů

Pokud zpracovatel KoPÚ (příp. PÚ) zjistí nesoulad mezi SPI a SGI např. při porovnání výměry území stanovené výpočtem ze souřadnic lomových bodů hranice obvodu pozemkových úprav určených s kódem 3 charakteristiky kvality souřadnic podrobných bodů s výměrou získanou součtem výměr všech parcel podle katastru nemovitostí, předá údaje svědčící o nesouladu neprodleně KP k řešení. KP provede prošetření a případnou opravu nesouladů ve lhůtách stanovených katastrálním zákonem pro provedení opravy.

9. § 57 odst. 1 odst. i) KatV (vymezení rozsahu věcného břemene k části pozemku)

Součástí podkladů pro vymezení věcných břemen, které bude KP předávat PÚ na základě jeho požadavků, budou u každého věcného břemene k části pozemku souřadnice lomových bodů, kterými je jeho rozsah vymezen. Požadavek PÚ na každý takový podklad bude vycházet z údaje, že věcné břemeno je na části konkrétního pozemku v rozsahu podle GPL. Tento údaj PÚ zjistí při procházení obsahu listů vlastnictví s pozemky zahrnutými do KoPÚ. PÚ v těchto případech požádá KP o kopii listiny, na jejímž podkladě bylo takové věcné břemeno do KN zapsáno. Součástí takové listiny je vždy GPL obsahující seznam souřadnic lomových bodů, kterými je rozsah věcného břemene vymezen. Pokud je GPL vyhotoven v místní souřadnicové soustavě (MS), KP poskytne PÚ i seznam souřadnic lomových bodů v S-JTSK, který vyhotoví výpočtem z původních výsledků zeměměřických činností podle odstavce 3.2.3.5 Návodu. Pokud však bude pro transformaci souřadnic lomových bodů z MS do S-JTSK nutné zaměřit identické body, které v konkrétním případě v extravilánu, kde je věcné břemeno, chybí, sdělí tuto skutečnost KP pozemkovému úřadu písemně a zaměření identických bodů a transformaci souřadnic lomových bodů, kterými je rozsah věcného břemene k části pozemku vymezen, v takovém případě provede zpracovatel KoPÚ.

10. § 57 odst. 1 písm. i) a odst. 2 KatV (předávání výsledků)

PÚ zajistí, že výsledky zeměměřických činností při zpracování návrhu pozemkových úprav budou KP předkládány úředně oprávněným zeměměřickým inženýrem k úřednímu přezkoušení průběžně po ukončení každé dílčí etapy prací (etapa revize a doplnění polohového bodového pole, etapa určení obvodu pozemkových úprav, etapa zaměření

neřešených pozemků s případnými námitkami), dle upřesnění vyplývajících z Pokynů č. 43. Budou-li do KoPÚ zahrnuta území sousedních katastrálních území, budou výsledky zeměměřických činností vyhotoveny samostatně po jednotlivých katastrálních územích. Koncept DKM ve výměnném formátu a koncept rozhodnutí pozemkového úřadu o výměně nebo přechodu vlastnických práv včetně příloh budou po předchozí kontrole ze strany PÚ předloženy KP nejméně 30 dní před vydáním rozhodnutí. PÚ nevydá toto rozhodnutí, dokud mu KP písemně nepotvrdí, že veškeré výsledky zeměměřických činností byly úředně přezkoušeny a jsou způsobilé k převzetí do KN. Průběžné předávání výsledků je vhodné dohodnout mezi zástupci KP, PÚ a zpracovatelem návrhu (popř. i Zeměměřického a katastrálního inspektorátu).

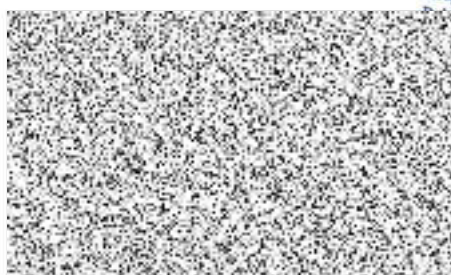
Vztažné měřítko grafického souboru digitální mapy obnoveného katastrálního operátu bude 1:1 000. Data pro zápis KoPÚ do KN budou předána ve výměnném formátu katastru

KP (pracovník pověřený spoluprací s PÚ) bude bezodkladně informováno o vydání rozhodnutí o schválení návrhu pozemkových úprav. Nestandardní a jiné skutečnosti, které nastanou v průběhu pozemkových úprav, budou řešeny operativně za účasti dotčených organizací, zpravidla na kontrolních dnech organizovaných PÚ.

Výsledná data KoPÚ (předávaná po jednotlivých etapách) předá zpracovatel vždy nejprve PÚ, a ta je poté, co je podrobí příslušným kontrolám, předá KP podle ust. § 57 KatV. Struktura dat KoPÚ, která jsou předávána v elektronické podobě, je stanovena v Návodu. Data musí být ověřena úředně oprávněným zeměměřickým inženýrem v předepsaném rozsahu v podobě elektronické i analogové.

Dohoda je vyhotovena ve dvou stejnopisech a každá strana obdrží po jednom vyhotovení.

V Teplicích dne 2. 4. 2019



STÁTNÍ POZEMKOVÝ ÚŘAD
Krajský pozemkový úřad pro Ústecký kraj
Teplice
sarykova 66
01 Teplice

2

V Teplicích dne 26. 6. 2019



Obsah této dohody může být měněn s ohledem na skutečný stav v řešeném katastrálním území. V případě změn v průběhu řízení o pozemkových úpravách může být tato dohoda měněna uzavřením dodatku k této dohodě.